



Perversitats del model de finançament autònom

01

Recursos i competències tributàries cedits a les CCAA:

La major part dels impostos que paguen els ciutadans, els professionals i les empreses són recursos propis el govern central. A més, el govern espanyol manté la capacitat normativa per a la majoria d'impostos, fins i tot per aquells que ha cedit a les comunitats autònomes. A continuació es mostren les competències de les CCAA:

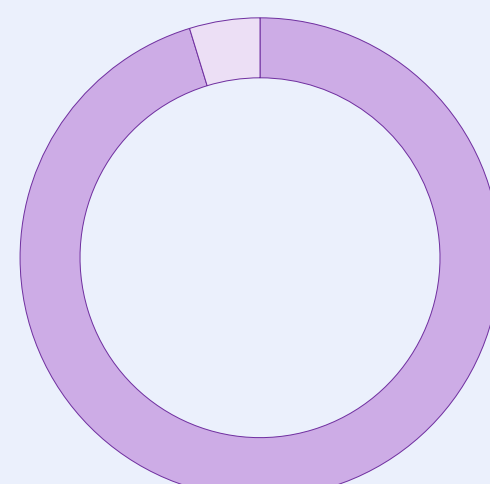
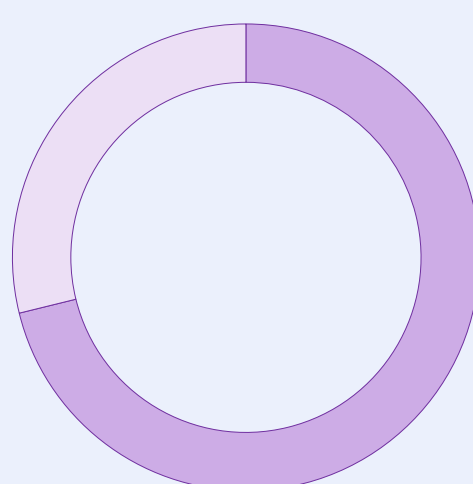
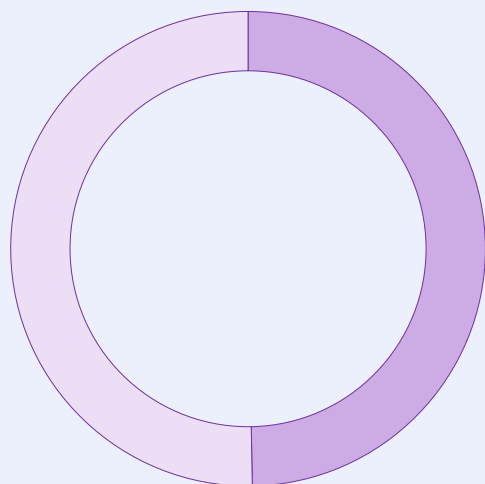
	<u>Impost</u>	<u>rendiments cedits a CCAA</u>	<u>Capacitat legislativa</u>	<u>Gestió i recaptació</u>
	<i>Societats</i>	0%	--	--
	<i>IRPF</i>	50%	si	--
	<i>IVA</i>	50%	--	--
	<i>Especials</i>	58%	--	--
	<i>Electricitat</i>	100%	--	--
	<i>IVMH</i>	100%	si	--
	<i>Matriculació</i>	100%	si	--
	<i>Patrimoni*</i>	100%	si	si
	<i>Successions</i>	100%	si	si
	<i>ITP i AJD</i>	100%	si	si
	<i>Jocs d'atzar</i>	100%	si	si

*Madrid aplica una deducció del 100% en l'impost de patrimoni

*gestió dels recursos**

competència legislativa

competències de recaptació



Govern central CCAA

Capacitat de decisió de les CCAA sobre els recursos públics:

02

El sistema de finançament autònom és extremadament centralista. El govern central atorga discrecionalment una part dels «seus» recursos a les CCAA; però a la pràctica neutralitza la discrecionalitat d'aquestes. Els recursos cedits acostumen a ser finalistes; és a dir, tenen un objectiu concret. Tant és qui governi a cada CCAA. A més, la capacitat de les CCAA a l'hora de recaptar impostos és molt marginal i tenen una capacitat legislativa molt limitada en matèria fiscal, fins i tot en els impostos que els han estat cedits.

*Nota: es refereix a la gestió nominal dels recursos; però com veurem tot seguit, la gestió nominal dels recursos no vol dir necessàriament tenir el poder de decisió política sobre els mateixos.

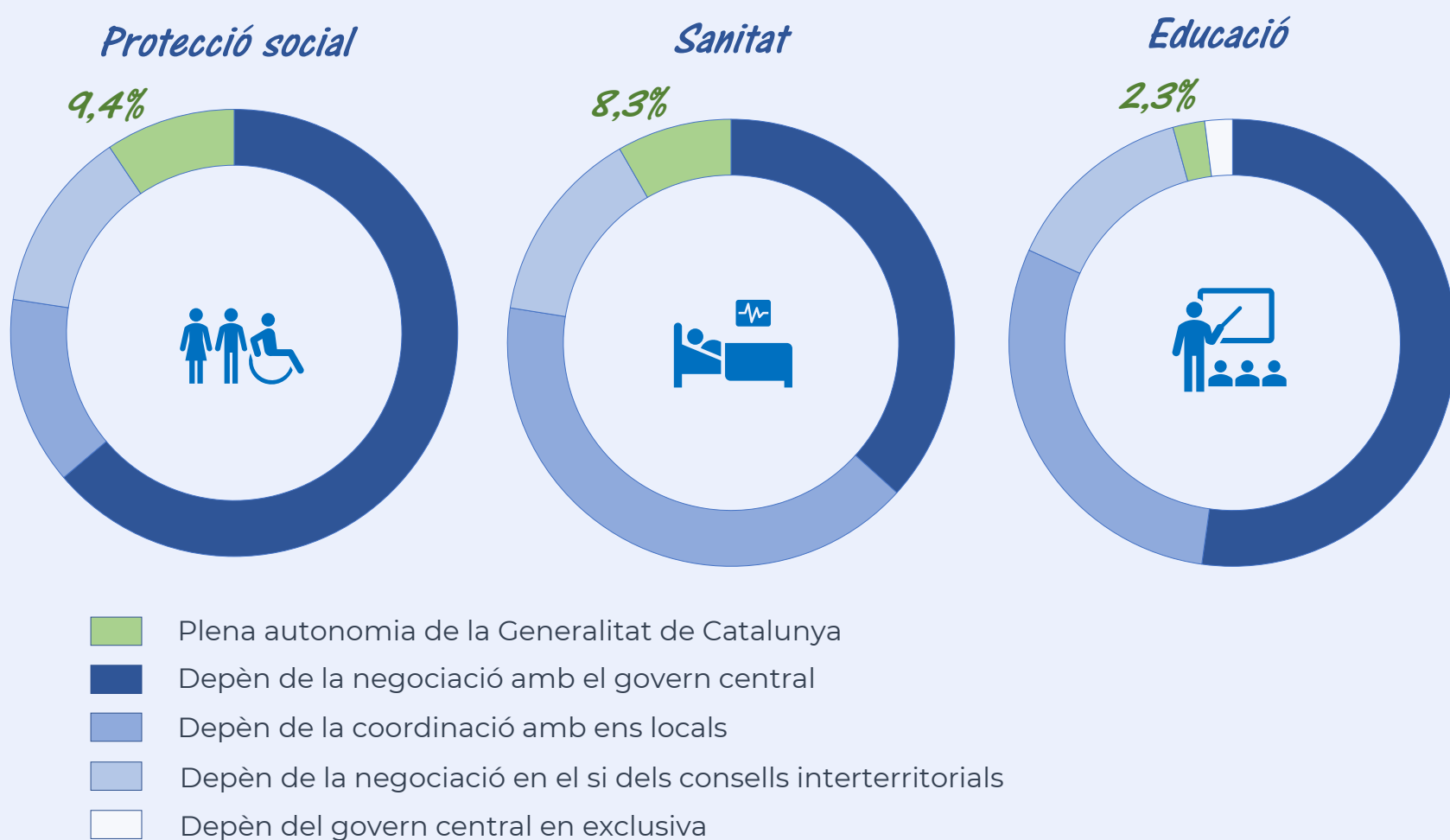


Perversitats del model de finançament autònom

Autonomia en la gestió de la despesa de la Generalitat:

03

Tot i que teòricament la Generalitat de Catalunya té àmplies competències en àmbits com la protecció social, la salut i l'educació, el cert és que la seva autonomia en la gestió de la seva despesa és molt limitada: un 9,4 % en protecció social, un 8,3% en sanitat i un 2,3% en educació. No existeix autonomia territorial quan la major part de la despesa de la Generalitat es decideix a Madrid, normalment per partits que no governen a Catalunya. Així, no només es perverteix el model autònom, sinó també la democràcia de cada comunitat perquè a les eleccions autonòmiques només es decideix el control sobre una petita part dels recursos públics.



Font: Kersting, T. et al.: El poder de la presa de decisions de la Generalitat de Catalunya sobre la despesa pública. Monografies. Núm. 26. 2020.

Despesa de la Generalitat segons el grau d'autonomia política:

04

El govern central controla directa o indirectament el 93% de la despesa pública de la Generalitat de Catalunya. Un 2% depèn de la negociació de la Generalitat amb ens locals. La Generalitat només té poder de decisió sobre un 6% dels seus propis recursos. Ni PP, ni PSOE, ni C's, no necessiten guanyar les eleccions a Catalunya per decidir sobre el 93% de la despesa pública de la Generalitat: ho controlen tot des de Madrid.



Font: Kersting, T. et al.: El poder de la presa de decisions de la Generalitat de Catalunya sobre la despesa pública. Monografies. Núm. 26. 2020.

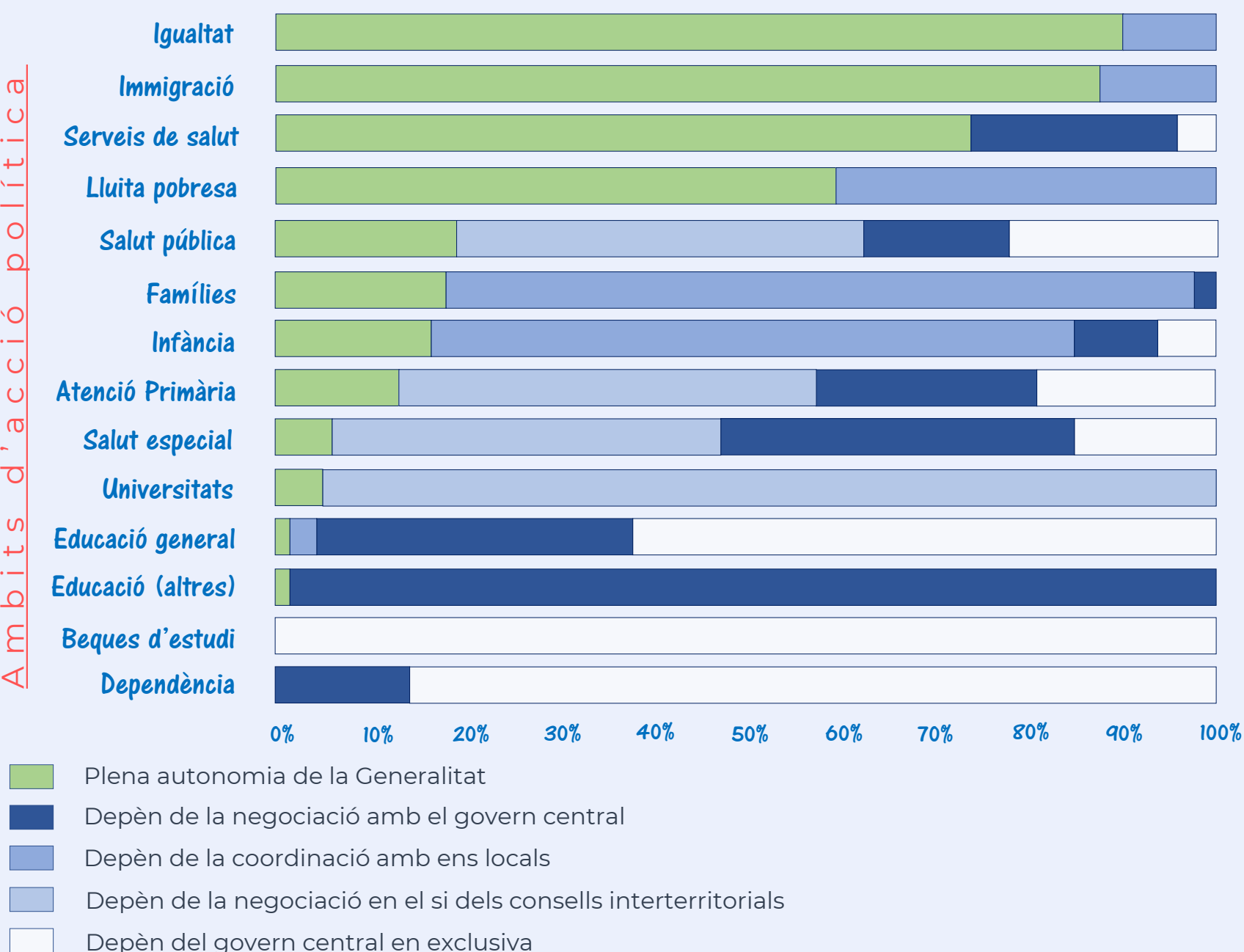


Perversitats del model de finançament autònom

Rànquing dels àmbits amb major autonomia política:

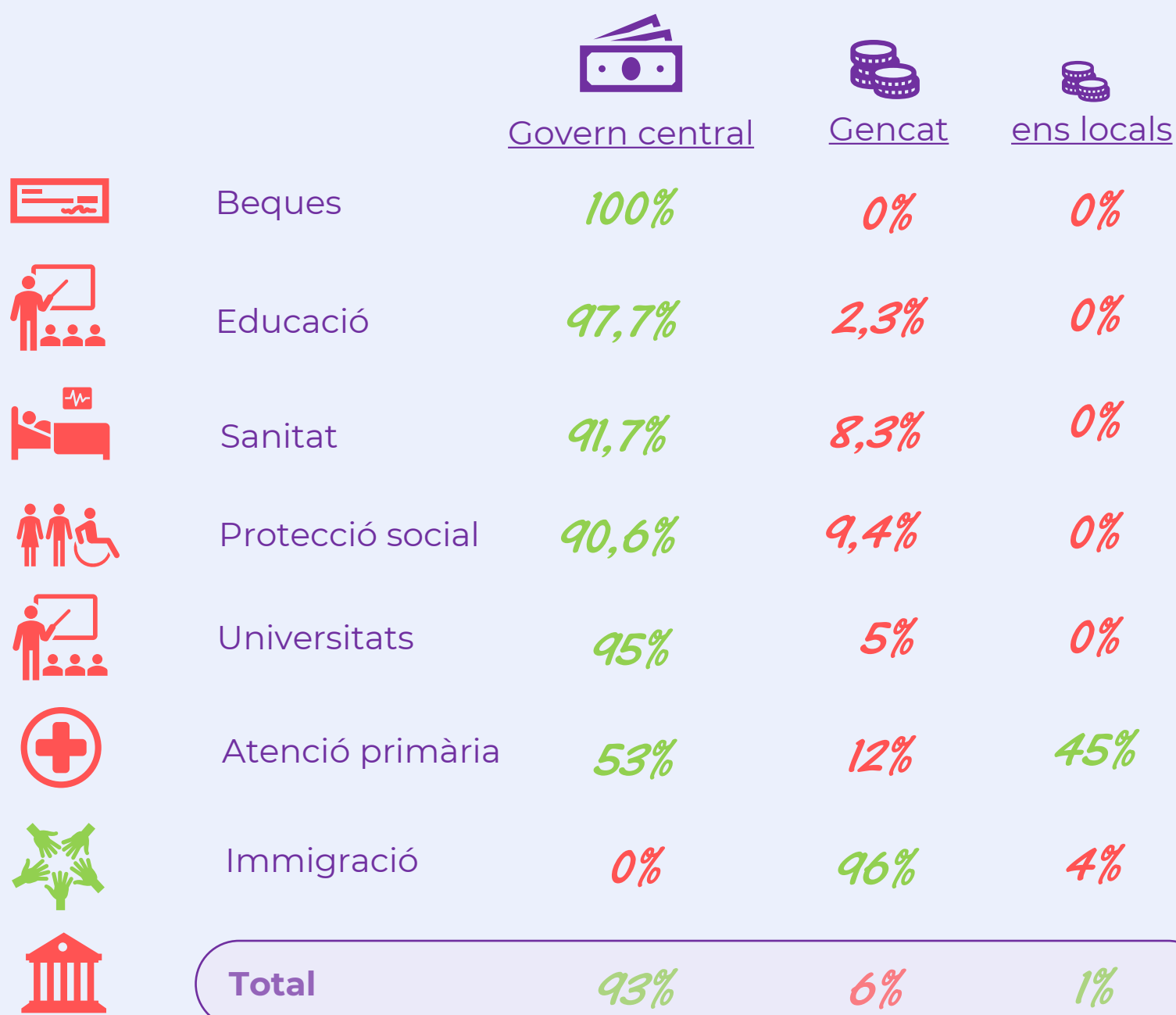
05

La Generalitat té una àmplia autonomia sobre la seva despesa en tres àmbits: polítiques d'igualtat de gènere, inclusió social i immigració, així com en alguns serveis de salut. Així mateix, comparteix les decisions amb els ens locals en àmbits com la lluita contra la pobresa, la família i la infància. Però no té cap poder de decisió en matèria de beques d'estudi, ni en l'àmbit de la dependència personal. Finalment, la seva capacitat de decisió en àmbits dotats de majors pressupostos és purament marginal: educació general, universitats, atenció primària, salut pública, etc.

Àmbits d'acció política


Font: Kersting, T. et al.: El poder de la presa de decisions de la Generalitat de Catalunya sobre la despesa pública. Monografies. Núm. 26. 2020.

Capacitat de decisió sobre la despesa pública a Catalunya:

06


Font: Kersting, T. et al.: El poder de la presa de decisions de la Generalitat de Catalunya sobre la despesa pública. Monografies. Núm. 26. 2020.



Perversitats del model de finançament autònom

Càlcul dels recursos tributaris de les CCAA:

07

No existeix ni l'autonomia financera en els ingressos ni en les despeses. A la pràctica és el govern central qui recapta i distribueix els ingressos fiscals, fins i tot, decideix sobre els ingressos cedits a les CCAA.

$$F_{it} = \underbrace{ITR_{it} - 0,75 * ITN_{it}}_{\text{75 \% d'aportació al fons comú}} + \underbrace{FG_{it}}_{\text{Fons general}} + \underbrace{FS_{it}}_{\text{Fons de suficiència}} + \underbrace{FCONV_{it}}_{\text{Fons de convergència}}$$

Ingressos tributaris reals
Ingressos tributaris normalitzats

Ingressos tributaris reals:

$$ITR = \overset{50\%}{(IVA, Societats, i IRPF)} + \overset{58\%}{(Impostos especials)} + \overset{100\%}{(altres)}$$

Ingressos tributaris normalitzats:

ITN =

Ingressos fiscals de cada CCAA suposant que en totes hi hagués la mateixa estructura impositiva. El govern central els cedeix a les CCAA. Així, teòricament els hauria de gestionar cada CCAA. Però en realitat el 75% es destina a un «fons comú».

Fons general:

FG =

El govern central gestiona el fons comú i redistribueix els actius del fons en funció de la negociació política i els seus vincles clientelars amb cada partit i CCAA. Òbviament tendeix a afavorir les CCAA governades pel mateix partit en el govern central.

Augment i reducció dels impostos en una CCAA:

08

En la situació de partida, les comunitats han d'aportar el 75% dels seus ingressos a un fons comú que gestiona el govern central. Quan una determinada CCAA apuja els impostos és el govern central qui es queda amb la major part de la seva recaptació addicional. En canvi, quan una comunitat baixa els seus impostos, redueix la seva contribució al fons comú de forma molt significativa; i com a conseqüència esdevé molt més competitiva a l'hora d'atreure empreses, inversions i talent.

	ITR	Fons comú	→	CCAA	Govern central
Situació de partida	100	- 75 %	=	25	+ 75
Augment d'impostos	120	- 75 %	=	30	+ 90
Reducció d'impostos	50	- 75 %	=	12,5	+ 37,5

Teòricament, el govern central redistribueix els actius del fons comú en funció de paràmetres demogràfics i econòmics com la població o la despesa pública de cada comunitat. Però, a la pràctica els distribueix en funció de paràmetres polítics, com l'afinitat amb el govern autònom i les seves relacions clientelars. Així, és com totes les CCAA que no poden abaixar impostos financen les comunitats que els abaixen. De fet, aquest és l'origen del sobre finançament de la comunitat de Madrid a costa de la resta de CCAA; un sobre finançament que no sempre contempen el diferents models de càlcul de les balances fiscals.



Perversitats del model de finançament autònom

Balanç dels ingressos fiscals:

09

Catalunya, Balears i el País Valencià estan infrafinançades. Segons els saldos fiscals relatius oferts pel govern espanyol, Madrid també ho està. Tanmateix, l'estructura impositiva a Madrid és molt diferent que la de la resta de comunitats: menor IRPF, deduccions del 100% en determinats impostos, etc. Aquestes comunitats suporten tot el sistema fiscal de les CCAA.

Saldos fiscals relatius o neutralitzats (2014)

	Saldos totals (xifres en M€)			Saldos per càpita (xifres en €)		
	Ingressos fiscals	Despesa pública	Total	Ingressos fiscals	Despesa pública	Total
Andalusia	13.757	- 6.068	7.689	1.638	- 722	916
Aragó	- 731	1.575	844	- 553	1.192	639
Astúries	- 167	2.266	2.099	- 158	2.144	1.986
Balears	- 736	- 780	- 1.516	- 667	- 707	- 1.374
Canàries	4.641	- 348	4.293	2.207	- 165	2.042
Cantàbria	- 112	627	515	- 190	1.069	879
Castella i Lleó	799	3.481	4.280	322	1.402	1.724
Cas. la Manxa	2.828	- 1.194	1.634	1.367	- 577	790
Catalunya	- 10.044	152	- 9.892	- 1.337	20	- 1.317
País Valencià	3.935	- 5.670	- 1.735	788	- 11.360	- 10.572
Extremadura	2.136	691	2.827	1.948	630	2.578
Galícia	1.755	1.936	3.691	641	707	1.348
Madrid	- 16.369	- 2.836	- 19.205	- 2.540	- 440	- 2.980
Múrcia	2.005	- 1.897	108	1.366	- 1.293	73
Navarra	- 587	702	115	- 917	1.096	179
País Basc	- 3.474	6.862	3.388	- 1.587	3.134	1.547
La Rioja	- 67	109	42	- 212	343	131
Ceuta i Melilla	432	390	822	2.549	2.302	4.851

Tanmateix, les xifres oficials són fruit del partidisme del govern espanyol. Segons les dades oficials, els ciutadans catalans paguen 1.337€ de més en impostos. Però altres models de càlcul igualment vàlids, augmenten la xifra fins els 2.900€ per càpita. Sigui com sigui, és impossible canviar el sistema de finançament autònom sense trencar l'Estat, simplement perquè el mateix sistema ja s'ha ocupat de fer que les comunitats receptores siguin majoria davant les aportadores. I en democràcia, els interessos de la majoria prevalen, per molt injustos, perversos i ineficients que siguin.

Conclusions:

- 01 El model de finançament autònom és inviable i injust. Inverteix els objectius i predica la descentralització autònoma quan en realitat és extremadament centralista. El govern central conserva tot el poder, mentre que les CCAA esdevenen administracions de despesa sense capacitat real de decisió.
- 02 Fomenta que uns ciutadans paguin més que altres en funció del seu lloc de residència, sense tenir en compte el nivell de renda familiar disponible. Això perverteix la lliure competència entre territoris a l'hora d'aplicar polítiques socials i polítiques que fomentin el desenvolupament econòmic i l'atracció de talent.
- 03 Distorsiona la lliure competència entre territoris. Les comunitats que reben més finançament poden abaixar els seus impostos i per tant, poden reduir la seva aportació al fons comú. En canvi, les comunitats que més contribueixen a la solidaritat territorial es veuen obligades a sobre endeutar-se i a apujar impostos, perdent competitivitat i reduint la seva capacitat d'atracció d'inversions.
- 04 Si en 40 anys de democràcia, d'autonomies i de reivindicacions socials desateses, els partits polítics catalans només han aconseguit tenir el control i la capacitat de decisió sobre el 6% de les despeses de la Generalitat, resulta inversemblant que es plantegin fer la independència, quan és evident que són part del problema.